



# Informe de Responsabilidad Social Empresarial GRUPO MP 2023





**Informe de  
Responsabilidad Social  
Empresarial GRUPO MP  
2023**





# Nuestra Compañía

fi - MP - ATYPICAL - RUTTA - Clubfi



Somos Grupo MP, creadores de las marcas FI, MP, Atypical, RUTTA y Club FI; somos una de las compañías de moda y belleza más grandes de Colombia desde hace 36 años.

## Nuestro propósito como marca

En el Grupo MP contribuimos a la generación de oportunidades y afirmamos el valor creador de la mujer para la transformación positiva del mundo.

## A quién estamos dirigidos

Estamos enfocados en una comunidad que cree en la moda con propósito y en resaltar el valor creador de la mujer. Una comunidad comprometida con la responsabilidad social, que se preocupe por el impacto de sus decisiones de compra, que valore la transparencia y prefiera aliados con una misión que contribuya a la transformación positiva del mundo.



## Nuestra propuesta de valor

Somos moda con propósito, convirtiéndola en un medio que nos permite resaltar el valor de la mujer, tejiendo oportunidades para la sociedad y el desarrollo del futbol femenino e inspirando a las personas en su contribución positiva al mundo.

## Nuestros valores



Cocreación



Eficiencia



Empatía



Empoderamiento



Solidaridad

# Cada día más comprometidos con la sostenibilidad



Ser una empresa socialmente responsable es en la actualidad un compromiso que se debe asumir con el planeta y todos los grupos de interés, que nace de la convicción de actuar de manera ética y transparente pensando en el futuro, no sólo de la compañía, sino de la humanidad.

Desde el comienzo de nuestra historia como empresa, hemos buscado aportar al desarrollo del país a través de la generación de empleo, especialmente para mujeres. Ahora, que nuestro propósito ha ido evolucionando y, por supuesto, nuestro compromiso también, el trabajo que hacemos como compañía está enfocado en el mejoramiento continuo y en aportar no sólo a la sociedad en general, sino al medio ambiente y a todos nuestros grupos de interés: colaboradores, proveedores, Estado, clientes, consumidores y sociedad.

Nuestro propósito superior es la prosperidad compartida y ésta sólo podemos lograrla con acciones que generen impactos positivos, por eso, en Grupo MP, con nuestras marcas Formas Íntimas, MP, Atypical y RUTTA, tomamos la decisión desde hace 3 años, de certificarnos con la Corporación Fenalco Solidario, para evaluar nuestros procesos, nuestro impacto y la manera de relacionarnos.

Este año, en el mes de febrero, la Corporación Fenalco Solidario nos certificó por tercera vez como Empresa Socialmente Responsable, y nos llena de orgullo hacer parte de las compañías del país que se comprometen con el desarrollo sostenible.

El aporte a la comunidad, a través de nuestra causa social, el Club Deportivo Formas Íntimas, que permite generar oportunidades para las mujeres a través del deporte y la educación, marca la diferencia de nuestra compañía en responsabilidad social, pero también lo hacen todos nuestros proyectos de mejoramiento continuo, que nos permiten seguir trabajando día a día para aportar desde todos los ámbitos, porque nuestra meta es continuar contribuyendo a la generación de oportunidades y afirmando el valor creador de la mujer para la transformación positiva del mundo.

Esta certificación es realmente importante, porque a través de un diagnóstico, podemos observar nuestras fortalezas y oportunidades de mejora, en los ámbitos social, ambiental y económico y retornos para implementar cada día mejoras en nuestros procesos, lograr eficiencias y sobre todo, implementar acciones encaminadas al bienestar de los colaboradores, la competencia leal, el respeto a los clientes y consumidores, el trabajo responsable con los proveedores, el buen gobierno corporativo, el cuidado del medio ambiente, entre otras.



Sebastián Roldán - Gerente General Grupo MP

# Nuestra historia



## 1948 Donde todo empezó

Don Marco Antonio Roldán Jaramillo, nació el 23 julio 1948 en la vereda Santa Rita de Ituango en una familia tradicional y humilde. Es el cuarto de siete hijos.



## 1966 Trabajar para cumplir sueños

Don Marco, trabajó como barrendero de la plaza del pueblo y como quemador de carbón para generar energía. En estos dos trabajos reunió el capital para poder desplazarse a Medellín y cumplir su sueño de hacer su bachillerato. Estudió 11 años (5 de bachillerato y 6 de Contabilidad en UPB - becado). Trabajó como operario elaborando velas y trapeadoras para mantenerse y posteriormente como contador.



## 1985 Así fue nuestro comienzo

Con una liquidación correspondiente a \$500 de una empresa textil donde trabajaba como Gerente, a sus 37 años Don Marco decidió emprender en el mundo textil, creando la marca Formas Íntimas. Contaba sólo con dos máquinas fileteadoras que ubicó en la sala de su casa en el barrio El Salvador. Los productos de ropa interior (pantys) que elaboraban se vendían puerta a puerta y se cobraban los fines de semana.



## 1985 Un gran avance como empresa

Elaboramos el primer brasier, que en esa época era tan complejo como un vestido de alta costura. Así la compañía amplió el alcance del mercado.



## 1985 Siempre pensando en crecer para la gente

Compramos el lote para levantar el edificio de 7 pisos que hoy conocemos como el edificio Formas Íntimas, con la firme convicción de crecer para generarle prosperidad a muchas familias que iban a poder tener una fuente de ingreso en su empresa.



## 1998 Expanding fronteras

Comenzamos a vender nuestros productos en almacenes de cadena.

Entramos al mercado de Venezuela, lo que permitió el crecimiento exponencial de las ventas y de los empleos generados.

Iniciamos la venta por catálogo para aumentar la cobertura del mercado. Lo más importante de este negocio, la oportunidad que se generaba para muchas mujeres de emprender, dándoles crédito para que pudieran vender los productos, con una ganancia para ellas, que se reflejaba en un ingreso extra para sus familias.



## 2002 Nace nuestra Causa Social

Don Marco comenzó a apoyar el fútbol femenino a través de la creación del Club Deportivo Formas Íntimas, convencido del poder transformador de las mujeres y de las oportunidades.

## 2007 Cierre de las ventas en Venezuela

A pesar de este suceso, la convicción y el deseo de continuar aportando al país y a su desarrollo, lo llevaron a construir diferentes estrategias y a innovar en su empresa, para permanecer vigente e incluso crecer en el tiempo.



## 2016 Catálogo Teenbook (Atypical)

Creamos una nueva marca y un nuevo catálogo llamado Teenbook, actualmente llamado Atypical, que nos permitió crecer mucho y llegar cada vez a más mujeres Asesoras de Imagen.

## 2019 Nuestra integración

Decidimos integrar todas nuestras marcas para consolidarnos como un gran grupo de moda y belleza. Poco tiempo después llegó la pandemia y todas las marcas unieron esfuerzos para permanecer a flote y conservar todos los puestos de trabajo de los colaboradores.





## 2020 Covid 19

Vivimos un proceso de adaptación y cambios debido a la Crisis Sanitaria a causa del Covid 19. Nos esforzamos por mantenernos en el mercado y asegurar la calidad de vida de los colaboradores. Desde el 2020 hasta el 2022 la compañía generó 2.124 empleos



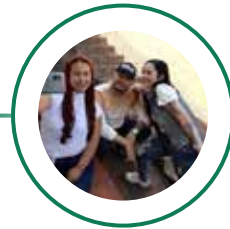
## 2020 Creación de RUTTA y Unificación con Portafolio Textil

Incluimos en el grupo de moda y belleza el negocio de Portafolio Textil, brindando estabilidad laboral a 573 personas aproximadamente.

Creamos la marca RUTTA, también de venta directa, que ha sido una nueva oportunidad para generar empleos y continuar produciendo prendas con sello Colombiano, con un componente adicional de conciencia del cuidado del medio ambiente, que hace parte de la esencia de la marca.

## 2021 Apostamos por los jóvenes

La compañía se acogió al programa de inclusión laboral a jóvenes, teniendo un incremento de ingresos en el tercer trimestre de dicho año con 200 vinculaciones.



## 2022 La compañía se consolida como Grupo MP

Un grupo conformados por las marcas FI, MP, Atypical, Rutta y Club FI y una de las compañías de moda y belleza más grandes de Colombia desde hace 36 años.

## Actualidad

# 1.912

**COLABORADORES**  
(Vinculados + Temporales)

# 75%

**CONSECUTIVIDAD  
DEL PERSONAL**

# 153

**PROMOCIONES  
INTERNAS**



# NUESTRA ACTIVIDAD EMPRESARIAL

Somos una reconocida compañía de moda y belleza colombiana con gran proyección a los mercados internacionales, que fortalece sus canales propios y complementarios día a día, generando valor para todos los grupos de interés.



fi – MP – ATYPICAL – RUTTA

## Canales de venta de nuestras marcas



Catálogo



E-commerce



Centro de  
Experiencia



Punto de venta



Marketplace



Bazares y  
saladeros

fi – MP – ATYPICAL – RUTTA – Club fi

# Contamos con nuestra propia planta de producción

Producimos internamente el 70% de la tela que usamos para confeccionar nuestras prendas

Elaboramos  
**16.300**  
prendas  
diarias

Cortamos  
**14.800**  
metros de tela  
diariamente



Enviamos a más de  
**900** municipios de  
Colombia

Movilizamos más de  
**5000**  
cajas diarias

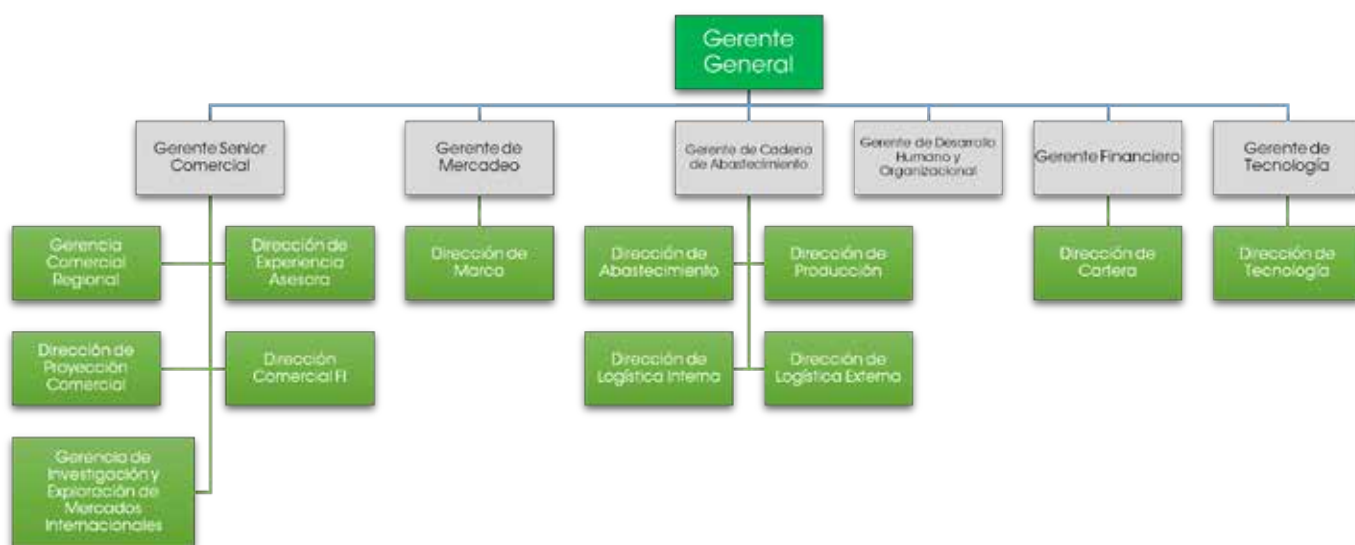
Tenemos nuestro propio Centro de Distribución

Contamos con una gran  
fuerza de ventas

Más de  
**120.000**  
Asesoras de Imagen  
en todo el país



# Estructura de la organización



# Acciones de Responsabilidad Social

## Medio ambiente

En nuestra empresa, tenemos un firme compromiso con el cuidado del medio ambiente y la preservación de los recursos naturales. Para ello, implementamos diversas estrategias y prácticas que nos permiten minimizar nuestro impacto ambiental.

Más allá de conocer y cumplir lo establecido por la ley en relación con el medio ambiente, que incluimos en nuestra matriz legal ambiental, vemos la sostenibilidad y la eficiencia como dos pilares fundamentales de Grupo MP y por eso optimizamos cada vez más nuestros procesos para reducir el consumo de energía, agua y otros recursos, conscientes de que pequeñas acciones generan grandes cambios.

Promovemos el reciclaje y la reutilización de materiales, siempre que sea posible, y fomentamos la conciencia ambiental entre nuestros empleados mediante programas de capacitación y sensibilización.

Estamos comprometidos con garantizar que nuestras operaciones sean sostenibles y respetuosas con el medio ambiente, contribuyendo así al bienestar de las generaciones presentes y futuras.



# Medio ambiente



## Reducimos la contaminación

En nuestras operaciones actualmente contamos con vehículos propios como un montacargas, vehículo transportador y transpalet, todos eléctricos, por tanto, no generamos ningún tipo de contaminación por quema de combustible.

Optimizamos las rutas de recogida de cambios y devoluciones con lo que logramos mayor eficiencia y evitamos en 2023 la emisión de más de 20 mil kg de CO2

## Reducimos el consumo de energía

Continuamos con el mantenimiento y seguimiento a la subestación de energía para garantizar su correcto funcionamiento y ahorro del recurso (\$25.000.000).

Se realizaron cambios de lámparas, para usar la tecnología led que permite mayor ahorro (\$30.000.000).

Se adquirió una plataforma para monitorear los consumos energéticos en nuestras dos sedes y tiendas físicas para levantar alertas y tomar acción (\$3.000.000).

Se está realizando el diagnóstico de los indicadores de consumo actuales para poder realizar intervenciones al respecto en las áreas o procesos que lo requieran.

Se realiza permanentemente un análisis y seguimiento de los indicadores de consumo energético vs. la meta establecida para tomar acción.



## Realizamos capacitación ambiental con nuestros colaboradores

Hemos realizado actividades de sensibilización y capacitación sobre manejo adecuado de residuos.

Durante la inducción y reinducción de nuestros colaboradores realizamos capacitación ambiental.

Durante el mes de octubre, en los Días Verdes, realizamos charlas, rutas de sostenibilidad para conocer los procesos sostenibles de la compañía con los colaboradores, ruedas de sostenibilidad con los gerentes y equipos primarios, sensibilizamos a los colaboradores sobre temas como la reutilización de recursos e hicimos convenio con Ecoshopping una empresa que recolecta prendas usadas y sensibilizamos a nuestros colaboradores para que pudieran donar y apoyar a mujeres emprendedoras.

# Medio ambiente



## Reducimos el consumo de agua

Constantemente revisamos los indicadores de consumo para poder realizar intervenciones al respecto en las áreas o procesos que lo requieran, por ejemplo, se realizaron cambios de baterías sanitarias en los baños de la planta de confección (\$36.000.000).

Monitoreamos constantemente las instalaciones para conocer el estado de las mismas y realizar cambios para evitar pérdida del recurso. Este año a partir de esta actividad se realizaron cambios de las canillas en mal estado a necesidad.

Actualmente tenemos un proceso de recolección de aguas lluvias y se cuenta con un pozo para almacenarlas. Las aguas lluvias se usan para llenar los sanitarios y para el proceso productivo (procesos que no implican el consumo humano).

## Manejamos adecuadamente los residuos

Los residuos peligrosos se disponen de una manera adecuada con proveedores certificados (\$9.384.773)

Se está trabajando en la adecuada clasificación de los residuos y se han realizado actividades educativas con nuestros colaboradores. Los residuos peligrosos son entregados a un gestor dependiente autorizado para el tratamiento correcto de los mismos.

Se entregan los RAEE a la empresa Puntos Verdes y nos unimos a estrategias de causa social. Realizamos sensibilización y campañas con los colaboradores sobre la correcta disposición final de los mismos y recolectamos RAEE para entregar a Puntos Verdes.



Recorridos de sostenibilidad para conocer los procesos de la compañía con colaboradores de diferentes gerencias

# Medio ambiente



**Tenemos en cuenta que los materiales de embalaje de nuestros productos que compramos y vendemos sean reciclables o reutilizables.**

Nuestros catálogos que antes eran enviados en bolsas plásticas a nuestras asesoras de imagen, ahora se envían sin empaque (evitando la generación de más de 6000 kg de plástico).

En algunos de nuestros procesos usamos en la medida de lo posible materiales reciclables que se disponen de manera adecuada. Nuestra marca Rutta cuenta con bolsas 100% reciclables para el envío de sus pedidos.

Contamos con una estrategia denominada **No más cajas por favor**, en la que reutilizamos durante el 2023 las cajas que llegan de los proveedores (que cumplen ciertas características) y enviamos los pedidos a nuestras asesoras de imagen en ellas, contribuyendo al cuidado del medio ambiente (menos tala, menos agua, menos recursos utilizados).



**191.400**  
Cajas reutilizadas



**Ahorramos**  
**1.359.727**  
litros de agua



**Salvamos**  
**771**  
árboles

**Implementamos de manera interna un proceso que nos permite reutilizar las bolsas y las copas** en las que enviamos los materiales desde nuestra sede de producción hasta el centro de distribución, que deben ser puestas en ganchos y sacadas de este empaque debido a que su destino son grandes superficies que requieren exhibirlas.





# Medio ambiente



Cinema de la sostenibilidad para invitar a todos los colaboradores a tomar conciencia del uso del plástico y para proyectar algunos proyectos sostenibles del Grupo MP

## **Realizamos un aprovechamiento adecuado de nuestros residuos, subproductos y desechos.**

Se realiza separación de los residuos, los cuales son llevados al cuarto de aprovechamiento para ser entregados a los diferentes gestores de acuerdo al tratamiento final adecuado.

## **Participamos en comités/ consejos locales o regionales para discutir la gestión ambiental con el gobierno y la comunidad.**

Se ha participado de actividades externas que organizan los entes públicos en aras del cuidado y preservación del medio ambiente, como talleres teórico-prácticos del Área Metropolitana.

## **En miras de otra certificación**

Se tienen establecidos todos los programas en materia ambiental, con aras de certificación ISO 14001 cuyo diagnóstico inicial ya fue realizado con un cumplimiento legal del 89,3%.

Se realiza caracterización y monitoreo de las aguas residuales y emisiones atmosféricas.



# \$104.112.773

## Inversión total en Medio ambiente

# Acciones de Responsabilidad Social

## Estado

Sabemos que la colaboración entre el Estado y las empresas es fundamental para avanzar hacia un modelo económico más sostenible y que a través de alianzas público-privadas, se pueden desarrollar políticas y programas que promueven la innovación, la eficiencia energética, la conservación de recursos y otras prácticas sostenibles.

En Grupo MP conocemos y cumplimos lo establecido por la ley en relación con el Estado y por eso contamos con un área jurídica, presentamos informes a la Superintendencia, realizamos constantemente un análisis de los riesgos del proceso para establecer acciones correspondientes y contamos con matrices del sistema que se actualizan periódicamente para garantizar el cumplimiento de los programas.

Cumplimos las normas laborales, comerciales, tributarias, financieras y todas las aplicables al negocio.

---

En 2023 actualizamos los programas PTE y Sagrilaft (\$45.000.000).

Actualizamos nuestro código de ética que se encuentra en validación.

Contribuimos con instituciones del Estado para el desarrollo de programas especiales en salud, realizando actividades como pausas activas, citas en el consultorio médico, actividades de destreza osteomuscular, rumba aeróbica y demás actividades para cuidar la salud de nuestros colaboradores.



# Estado

## Desarrollamos convenios con entidades educativas públicas con el objetivo de mejorar la calidad de la enseñanza.

- Cumplimos con la normatividad de la cuota SENA, reportando cada año la planta de personal, teniendo actualmente una cuota de aprendices de 98 personas. A practicantes y aprendices se les entregan algunos beneficios del esquema de beneficios de la compañía como alimentación, horario flexible, campanazo, fechas especiales, tiempo libre, entre otros.
- Participamos del Modelo de Inserción Laboral de técnicos y tecnólogos e implementación de pasantías.
- Tenemos alianzas con instituciones externas para la realización de cursos cerrados con el SENA. Durante el 2023, 15 personas se inscribieron en estos cursos que les permiten afianzar las competencias y tener oportunidades de ascensos en operaciones.
- Contratamos personas sin experiencia ni conocimiento en confección y las entrenamos en el Centro de Formación en Confección para obtener las certificaciones técnicas del SENA en los diferentes tipos de máquinas (\$543.864.000 - 62 personas por 6 meses).
- Creamos escuelas de formación internas para mecánicos y Asistentes técnicos. Actualmente, la escuela funciona con 3 y 2 personas, respectivamente.
- A través de la Universidad Grupo MP, en alianza con el SENA tenemos 23 colaboradores que realizan su tecnología en Supervisión de Procesos y confección. Adicional, para ellos se implementará una escuela interna donde puedan realizar sus prácticas.
- Participamos del modelo de inserción laboral e innovación abierta del CUEE (Comité Universidad Empresa Estado) en el cual tuvimos en nuestras instalaciones estudiantes del SENA, Pascual Bravo y del ITM con sus profesores conociendo nuestro proceso productivo y participando en retos de innovación.

Inversión total en Estado **\$588.864.000**

Estudiantes que participaron del reto CUEE de encontrar la mejor forma de aprovechar las telas resultantes del proceso de corte, dándole a este retal una disposición final rentable para la compañía.



# Acciones de Responsabilidad Social

## Comunidad y sociedad

Nuestro objetivo es promover la colaboración entre las personas y el uso compartido de los recursos, al mismo tiempo que buscamos un equilibrio entre el crecimiento económico, el respeto por el medio ambiente y el bienestar social.

Trabajamos día a día por impulsar la creación y el mantenimiento de empleos, proteger la seguridad y la salud de las personas, así como garantizar la reducción de la pobreza y la desigualdad. También nos comprometemos a prevenir situaciones de exclusión social, trabajando para construir una sociedad más inclusiva y justa para todos.



# Comunidad y sociedad

**Promovemos y aplicamos los Objetivos de Desarrollo Sostenible entre nuestros públicos de interés.**



**Logramos la igualdad entre los géneros y empoderamos a todas las mujeres y las niñas.**

Nuestra causa social es el Club Deportivo Formas Íntimas, al que apoyamos hace 22 años. Un club de fútbol femenino que ha hecho historia con las más de 3000 niñas que se han formado en él.

Este Club le ha dado visibilidad y oportunidades a las mujeres en el fútbol colombiano. Sólo durante los últimos 6 años, más de 60 jugadoras han pasado a hacer parte de los clubes profesionales del país y 15 de ellas hacen parte ya de equipos internacionales.

Por otro lado, la Selección Colombia Femenina de Fútbol, en sus diferentes categorías, ha convocado a 12 jugadoras que hicieron parte del Club o incluso que actualmente lo conforman.

El Club Deportivo Formas Íntimas, permite a las mujeres que lo integran, tener mayores oportunidades en el fútbol, que generalmente están dadas en mayor medida para los hombres (promovemos la igualdad de género) y las empodera para que puedan convertirse en actores claves de la sociedad.



# Comunidad y sociedad

- Actualmente, en el Grupo MP, el 70% de los colaboradores son mujeres, quienes se encuentran en todos los niveles de la organización, desde el área de producción hasta en los cargos ejecutivos.
- El Grupo MP ha establecido políticas justas de compensación en las que el género no es una variable que se tiene en cuenta para determinarla.



**Garantizamos modalidades de consumo y producción sostenibles.**

- Nuestras marcas le apuntan al consumo sostenible: en diferentes campañas durante el año se incluyen prendas sostenibles, por sus materiales, que al no estar teñidas ni exponerse a procesos como secado, aplicación de químicos, lavado, no generan impacto negativo en el medio ambiente.
- En las redes sociales de nuestras marcas realizamos constantemente campañas en las que promovemos el consumo responsable y el cuidado de nuestro planeta.
- Contamos con un proyecto en el que reutilizamos las cajas de cartón de nuestros proveedores y les damos un segundo uso.
- Hemos implementado sistemas de ahorro de energía, actualizando nuestro cableado, subestación de energía y lámparas.
- Realizamos un diagnóstico permanente de los indicadores de consumo para intervenir nuestros procesos generando el menor impacto negativo posible al medio ambiente.
- Actualmente, tenemos un proceso de recolección de aguas lluvias y se cuenta con un pozo para almacenarlas. Las aguas lluvias se



# Comunidad y sociedad

usan para llenar los sanitarios y para el proceso productivo (procesos que no implican el consumo humano).

- Los residuos tóxicos se disponen de una manera adecuada con proveedores certificados
- Se está trabajando en la adecuada clasificación de los residuos y se han realizado actividades educativas con nuestros colaboradores.
- Cumplimos con todos los requisitos de ley y ambientales para operar en nuestros procesos.
- En diferentes procesos en los que se usa plástico, se ha eliminado (envío de catálogos sin bolsa) o se está reutilizando (envío de brasieres y pantys en copas y bolsas a nuestro CEDI que luego regresan para ser integrados nuevamente al proceso).



**Promovemos el crecimiento económico sostenido, incluyente y sostenible, el empleo pleno y productivo y el trabajo decente para todos.**

- Actualmente generamos más de 1700 empleos directos y 200 indirectos.
- Cada 21 días damos oportunidad de generación de ingresos a más de 120.000 Asesoras de Imagen (vendedoras de nuestros catálogos). Esta es la única fuente de ingresos para muchas personas.



**Gestionamos sosteniblemente los bosques, luchamos contra la desertificación, detenemos e invertimos la degradación de las tierras y detenemos la pérdida de biodiversidad.**

Nos unimos a la causa de cuidar los bosques, pues sabemos que generamos catálogos que requieren gran cantidad de papel, por eso, nos aseguramos que el papel que se usa para producirlos proviene de bosques sostenibles, evitando la deforestación, ya que cuentan con la certificación PEFC, que trabaja a lo largo de toda la cadena de suministro para promover las buenas prácticas en el bosque y asegurar que los productos forestales se producen respetando las normas ambientales, sociales y éticas más estrictas.

Así mismo, las tintas que usan nuestros proveedores en la impresión son ecológicas, las Envirotech Ink son tintas con menos químicos, menos tiempo de secado y que no son perjudiciales para la salud de quienes entran en contacto con ellas. Estas tintas son fabricadas con recursos renovables como aceite de pino, soya y linaza y usan pigmentos orgánicos con bajo revestimiento de plomo, sulfatos y ftalatos, generando un impacto positivo para el aire, el suelo y las personas.

# Comunidad y sociedad

## Incentivamos y apoyamos proyectos de emprendimiento en la comunidad.

Desde la Gerencia de Abastecimiento se han realizado convenios con talleres pequeños de municipios del oriente antioqueño en los que se entrega un lote de producción (los talleres no requieren de materia prima porque la compañía se la proporciona) y además se les recoge la producción terminada (evitándoles costos adicionales) favoreciendo la generación de empleo y el desarrollo social de estos lugares.

## Contribuimos con mejorías en la infraestructura o en el ambiente local que le permite disfrutar a la comunidad

Apoyamos al club Deportivo Formas Íntimas hace más de 20 años y este año abrimos una nueva Casa Hogar del Club Deportivo, que fue dotada en su totalidad por la compañía (\$17.983.106).

## Apoyamos programas en Responsabilidad Social externos o entidades sin ánimo de lucro.

- Nuestros colaboradores apadrinan niños de fundaciones y aunque ellos son quienes realizan las donaciones, como empresa realizamos las deducciones de nómina y la transferencia de recursos.
- Favorecemos espacios para realizar actividades de donación, como las novenas navideñas, en las que los colaboradores aportan a causas sociales.

En el mes de noviembre entregamos oficialmente al Club Deportivo Formas Íntimas, la nueva Casa Hogar dotada por Grupo MP





# Comunidad y sociedad

- Adquirimos bonos fúnebres para familiares de colaboradores realizando una donación al Club Deportivo Formas Íntimas (\$1.950.000).
- Favorecemos espacios para realizar actividades de donación, como las novenas navideñas, en las que los colaboradores aportan a causas sociales.
- Realizamos donaciones de prendas a Fundaciones.
- Apoyamos a las niñas y jóvenes del Club Deportivo Formas Íntimas (aporte al Club en 2023, (\$310,000,000) y realizamos la alianza Atlético Nacional - Club Deportivo Formas Íntimas (\$1.000.000.000), logrando una gran participación en Copa Libertadores y mayor visibilidad de nuestro Club y nuestras marcas.



## Campañas que le aportan a nuestro país

La compañía lanzó este año el sello "Hecho en Colombia" que pretende incentivar la compra de producto local para favorecer la economía del país y, por supuesto, la generación de empleo.

Un sello que destaca la belleza, autenticidad y calidad de los productos que ofrecemos a través de nuestras marcas de moda, fomentando el orgullo nacional y aumentando nuestras ventas.

En su primera participación en la CONMEBOL Libertadores, Atlético Nacional - Formas Íntimas quedó entre los tres mejores equipos de Suramérica



# Comunidad y sociedad

## Realizamos campañas de interés general, en beneficio de nuestra comunidad de influencia.

En el mes de octubre, en el marco del mes de la salud mental, se realizó una campaña de dos días de Embajadores de Bienestar Emocional dirigida a las familias de nuestros colaboradores y Asesoras de Imagen, en la que pusimos a disposición una línea de nuestro Call Center, para atender a las personas que necesitaran ser escuchadas.

Dos psicólogos estaban disponibles para atender las personas que llamaran o que previamente se habían inscrito en un formulario que compartimos en las redes sociales corporativas y de nuestras marcas.

Atendimos personas de todo el país a quienes además se les brindaron opciones para continuar con un tratamiento psicológico o atención, a través de las líneas de los diferentes departamentos del país.

En esta página web las personas realizaban su inscripción para recibir la llamada

Somos **li - MP - ATYPICAL - RUTTA - Clubli** | Marcas colombianas que a través de la moda transforman vidas



### ¡Este es el momento! Comunícate con un psicólogo

Agendando tu cita podrás comunicarte con un psicólogo que te escuchará y te orientará para que puedas desahogarte y continuar cuidando tu salud mental.

Invita a tus familiares y amigos, que sabes que lo necesitan, para que también pidan su cita.

En el día mundial de la salud mental, nuestras marcas Formas Intimas, MP Atypical y RUTTA se unen para ayudar, porque nuestro propósito de llevar amor a todas partes, permite transformar vidas y hoy queremos hacerlo, en especial, con quienes necesitan ser escuchados.



### Lo mejor que puedes hacer por ti

Recibir ayuda profesional puede guiar nuestro actuar con el fin de identificar nuestras emociones, nuestros pensamientos irracionales y aquellas conductas que no están logrando ajustarse a la vida según los nuevos cambios y las circunstancias que todos vivimos.

Es importante normalizar esta ayuda ya que permite fortalecer nuestra salud mental e interactuar de manera saludable con nuestros amigos, familia, compañeros... y a mantener nuestro equilibrio a nivel personal, profesional y social.

## \$1.319.933.106

### Inversión total en Comunidad y Sociedad

# Acciones de Responsabilidad Social

## Cientes y consumidores

En nuestra compañía el compromiso con nuestros clientes, consumidores y la sostenibilidad es una prioridad fundamental que guía todas nuestras acciones y decisiones. Nos esforzamos por ofrecer productos y servicios que satisfagan las necesidades y expectativas de nuestros clientes, al tiempo que minimizamos nuestro impacto en el medio ambiente.

Para lograrlo, nos comprometemos a escuchar y comprender las necesidades de nuestros clientes, garantizar la calidad y seguridad de nuestros productos, promover la transparencia y la información, así como fomentar la educación y la conciencia ambiental, ofreciendo información y recursos para ayudarles a tomar decisiones informadas y responsables.



# Cientes y consumidores

---

## Conocemos y cumplimos lo establecido por el Estatuto del Consumidor y normas afines.

- El Área jurídica se encarga de reclamaciones de clientes.
- Tenemos un Área de calidad que garantiza que cumplamos con todos los estándares.
- El Área comercial se encarga de garantizar que cumplamos con los pedidos en cuanto a entrega de productos y tiempo.
- El Área de experiencia se encarga de atención y servicio al cliente para nuestras Asesoras de Imagen. Razón por la cual se realizó una inversión de \$1'325.000, correspondiente a la capacitación de todo el equipo de experiencia buscando cumplir con la normativa aplicable a su rol.
- Cumplimos las obligaciones establecidas por la Superintendencia de Industria y Comercio.

---

**Realizamos un control permanente sobre la información suministrada en etiquetas, empaques, instrucciones de uso, términos de garantía y piezas publicitarias, para hacer más transparente la relación y más seguro el uso de nuestros productos y servicios.**

Cumplimos a cabalidad la norma de etiquetado y para ello tenemos un manual, que es de estricto cumplimiento.

Cada que se lanza una prenda o producto revisamos que cumpla con la norma. Por ejemplo, en el caso de los cosméticos, productos de aseo y bienestar hay que cumplir con registro invima y eso debe estar consignado en las etiquetas.

---

## Contamos con un área encargada de gestionar oportunamente las peticiones, quejas, reclamos y felicitaciones recibidas por partes de los clientes y consumidores.

Tenemos diferentes opciones de contacto para nuestras asesoras de imagen y/o cliente final: Líneas Telefónicas 018000 y PBX distribuido, Bot Mujer Poderosa (WhatsApp), correo electrónico [informacion@grupomp.com.co](mailto:informacion@grupomp.com.co), botón de contáctanos en páginas Web de marcas comerciales y redes sociales (Facebook – Instagram).



# Cientes y consumidores

## Hacemos partícipes a nuestros clientes en la creación y mejora de nuestros productos y servicios.

- Este año se llevó a cabo el **Proyecto Victoria** (focus group, investigaciones en campo, encuestas a consumidores, Asesoras de Imagen, Gerentes, compradores internos, identificando las oportunidades en la marca RUTTA para tomar acción durante el 2024 y entregar mejores productos y servicios a nuestros clientes y consumidores.
- El área de experiencia dispone de chats y formulario en la página web donde las Asesoras de Imagen pueden hacer un feedback de los productos y las campañas, que permiten realizar mejoras.
- En las conferencias se realizan encuestas a las Asesoras de Imagen para conocer las percepciones de ellas y sus clientes
- Realizamos investigación de mercados con el Área de mercadeo. Estos espacios son muy importantes porque nuestras asesoras son nuestras clientas y ellas nos dan información valiosa para conocer de la calidad de nuestros productos y servicios.
- Hacemos encuestas de redes sociales sobre estilo de vida, producto y consumo de medios, enfocadas en cliente final.



# Cientes y consumidores

- Cada campaña o conferencia, las Gerentes de zona reciben feedback de los cambios y devoluciones de las asesoras y ellas escalan a la compañía, lo que permite mejorar el servicio cada campaña.
- El Área de Mercadeo de MP y Atypical realiza un testeo de productos (PDU). Dichos productos se entregan a personas de manera aleatoria con un tiempo de usabilidad y se llenan unos cuestionarios, si el producto cumple con las especificaciones se aprueba, si no pasa, se devuelve al proveedor con los comentarios necesarios para que solucionen cualquier inconveniente antes de salir en el catálogo.
- La marca FORMAS ÍNTIMAS dispone de chats donde los jefes de compras nacionales e internacionales pueden hacer feedback de los productos, la calidad, el nivel de servicio y demás.
- Los colaboradores de nivel ejecutivo realizan campañalmente venta por catálogo de nuestros productos con el compromiso de entregar feedback a la compañía de la calidad de nuestros productos y servicios de la marca RUTTA.

---

**Promovemos en nuestros clientes y consumidores, prácticas de Responsabilidad Social.**



Nuestra marca Atypical promueve la campañas MODA PARA TODOS, una estrategia enfocada en resaltar la diversidad de la belleza e inclusión.

- En nuestras marcas MP, Atypical, Rutta y Formas Íntimas generamos campañas constantes para sensibilizar a clientes finales y asesoras en temas de empoderamiento femenino, a través del tema del futbol jugado por mujeres relacionado con el Club Deportivo Formas Íntimas.

# Cientes y consumidores

- En nuestra Compañía promovemos el respeto y el cumplimiento de las normas que correspondan para la protección de propiedad intelectual, y de los derechos a los menores de edad que participan en nuestro catálogo de ropa interior.

**Promovemos prácticas de ventas con criterios éticos.**

En el marco del programa de transparencia y ética empresarial y nuestro código de ética se establecen obligaciones y principios que rigen al interior de toda la compañía.

Adicionalmente, hacemos parte de la Asociación Colombiana de Venta Directa ACOVEDI y cumplimos con el código de ética de esta asociación que incluye normatividad al respecto de las ventas con criterios éticos.



**\$15.525.000**

**Inversión total en Clientes y Consumidores**

# Acciones de Responsabilidad Social

## Proveedores

En nuestra compañía reconocemos la importancia de establecer relaciones sólidas y éticas con nuestros proveedores ya que son un eslabón fundamental en nuestra cadena de valor.

Nuestro compromiso con la sostenibilidad y la responsabilidad empresarial nos impulsa a garantizar que nuestras interacciones con los proveedores estén basadas en principios de equidad, transparencia y respeto mutuo. Trabajamos cada vez más para garantizar que sus prácticas estén alineadas con nuestros valores empresariales, promoviendo así un entorno laboral justo, seguro y respetuoso, así como la protección del medio ambiente.

Nos esforzamos por fomentar la innovación sostenible en toda nuestra cadena de suministro, colaborando estrechamente con nuestros proveedores para desarrollar y adoptar soluciones ecoamigables que reduzcan nuestro impacto ambiental y promuevan el uso responsable de los recursos naturales.





# Proveedores

---

## **Contamos con un proceso de selección de nuestros proveedores que evalúa temas legales y exigencias relativas al pago oportuno de la seguridad social y compromisos fiscales.**

Verificamos que estén registrados a CC, Rut, verificación en listas restrictivas, CC representante legal. Con proveedores naturales se verifica que estén haciendo aportes a Seguridad Social, de acuerdo con nuestro manual de SAGRILAFT.

---

## **Retroalimentamos a nuestros proveedores tanto en sus fortalezas como en sus debilidades en materia legal, de responsabilidad social y sostenibilidad.**

Cuando solicitamos documentos lo hacemos de cara al programa de Sagrilaft y PTEE y cuando los

proveedores no aportan ciertos documentos, se les hace acompañamiento y se les explica la importancia de los mismos para poder realizar el proceso de contratación.

Los proveedores que son socialmente responsables representan un plus para la compañía, sin embargo, en estos momentos no contamos con una política que implique que no puedan trabajar con nosotros si no certifican su responsabilidad social.

Contamos por ejemplo con dos proveedores que son reconocidos por su compromiso con el ahorro de agua como Tintatex y Artextil.

Continuamos con la política de acompañamiento a proveedores: financiamiento para que puedan comprar nuevas máquinas y con la producción van haciendo los pagos a la compañía durante un tiempo acordado de financiación.

Cuando se realiza la financiación se les da asesoría en mantenimiento mecánico, montaje del proceso productivo y capacitación, con personal del Grupo MP (equipo de producción Grupo MP). Se les dan herramientas para montar una empresa de confección - taller. En el 2023 se acompañó un proveedor con una inversión de \$ 5.990.046.

**\$5.990.046**

Inversión total en Proveedores

# Acciones de Responsabilidad Social

## Competencia

Entendemos que la competencia en el mercado es un componente fundamental de un entorno empresarial dinámico y saludable. Creemos firmemente que la competencia debe ser justa, transparente y ética, por eso estamos comprometidos con mantener prácticas comerciales que respeten los principios de libre competencia y promuevan un mercado equitativo para todos los participantes.

Nuestras acciones se fundamenta en la honestidad, la integridad y el respeto hacia nuestros competidores, por eso competimos de manera justa y leal, respetando los derechos de propiedad intelectual y evitando prácticas comerciales desleales o anticompetitivas.

En Grupo MP nos esforzamos por construir relaciones constructivas con nuestros competidores, basadas en el respeto mutuo y la colaboración en áreas de interés común, como la innovación y el desarrollo sostenible.



# Competencia

---

## Conocemos y cumplimos lo establecido por la ley en relación a la competencia desleal.

Este tema está incluido de forma general en el programa de transparencia y ética empresarial. Además en nuestro direccionamiento estratégico está contemplada la prosperidad compartida:

**"En relación con los competidores Marketing Personal compete lealmente con las demás empresas de la misma actividad económica, garantizando un mercado libre de prácticas desleales, adicionalmente no capta clientes de los competidores con métodos no éticos".**

---

## Capacitamos a nuestros grupos de interés sobre la competencia leal y anticorrupción.

Con nuestros colaboradores realizamos capacitación en SAGRILIFT.

Desde la Universidad Grupo MP, en la Escuela Comercial, se entrega toda la inducción y entrenamiento para realizar la prospección de nuevas Asesoras de Imagen. Esta es la forma como las Gerentes de Zona hacen la captación de nuestras asesoras para que vendan los productos de nuestros catálogos.

Si la Asesora de Imagen nueva ya venía vendiendo catálogos de la competencia, puede continuar vendiendo ambos o los que quiera, desde Grupo MP no exigimos exclusividad a nuestras Asesoras de Imagen.

La empresa hace parte de ACOVEDI (Asociación Colombiana de Venta Directa), clúster textil y moda de la Cámara de Comercio. Se viene trabajando en la búsqueda de acreditación del código de ética ante ACOVEDI.

Se han realizado acciones como socialización del código de ética de ACOVEDI con los grupos de interés, para darlo a conocer a las AI y colaboradores administrativos.



# Competencia

## **Compartimos información de importancia que permite el fortalecimiento de otras organizaciones pertenecientes a nuestro sector.**

En nuestra compañía se reciben visitas de empresas de la competencia o de otros sectores que quieren conocer el sistema productivo lean manufacturing y proceso de corte (que es uno de los procesos con mayor automatización de Colombia). Se hacen recorridos por los procesos y se les habla de la metodología, indicadores, tiempos de ejecución e inversión, para que ellos puedan implementarlo en sus compañías.

## **Apoyamos a nuevos emprendimientos del sector para que ingresen al mercado.**

Desde la Gerencia de Abastecimiento se han realizado convenios con talleres de municipios del oriente antioqueño en los que se entrega un lote de producción (los talleres no requieren de materia prima porque la compañía se las proporciona) y además se les recoge la producción terminada (evitándoles costos adicionales) favoreciendo la generación de empleo y el desarrollo social de estos lugares. La inversión en esta actividad fue de \$14.000.000

Gracias a nuestro sistema productivo Lean Manufacturing mejoramos y optimizamos el sistema de producción, eliminando desperdicios y actividades que no suman valor.



# **\$14.000.000**

**Inversión total en Competencia**

# Acciones de Responsabilidad Social

## Colaboradores

En Grupo MP las personas son lo más importante, por lo tanto, nos comprometemos a crear un entorno de trabajo seguro, inclusivo y gratificante que fomente el bienestar, el desarrollo profesional y personal de todos nuestros empleados.

Nuestras políticas se basan en principios de igualdad de oportunidades, diversidad e inclusión. Nos esforzamos por crear un entorno de trabajo seguro y saludable para todos e implementamos medidas de prevención de riesgos laborales y promovemos prácticas saludables en el lugar de trabajo para garantizar su bienestar físico y mental.

Además, reconocemos la importancia de la formación y el desarrollo profesional en el crecimiento y la retención de talento, por eso, ofrecemos oportunidades de capacitación y desarrollo para que nuestros colaboradores adquieran nuevas habilidades y avancen en sus carreras profesionales dentro de la empresa.



# Colaboradores

## Conocemos y cumplimos lo establecido por la ley en relación al aspecto laboral.

- Todos los procesos laborales se cumplen ajustados a la norma.
- Solicitamos autorización para trabajo de horas extras de los colaboradores operativos, garantizando el cumplimiento de la normatividad en materia de derechos laborales.
- Se está realizando la reducción gradual de la jornada laboral cumpliendo con la ley 2101 del 2021
- Todos los procesos laborales se cumplen ajustados a la norma.
- La empresa dicta formación a supervisores en temas contractuales y de liderazgo a través de la Escuela de líderes.
- La compañía cuenta con asesoría legal en materia laboral.
- La empresa cuenta con una jefatura de Recursos Humanos competente que está velando por la rigurosidad en el cumplimiento de la normatividad laboral.
- La empresa cuenta con cronogramas para planear la gestión laboral y el cumplimiento oportuno de requisitos de ley.

## Evaluamos otras opciones antes del despido de nuestros empleados ante dificultades presupuestales.

Evaluamos siempre posibilidades de reducción del gasto en otros rubros que no impliquen el sacrificio de la nómina, evaluando la reducción de otros gastos.

## Contamos con un programa de incentivos extralegales para nuestros empleados.

Nuestro programa de Pasaporte a la Felicidad comprende un esquema de beneficios económicos y emocionales en tiempo, con días para disfrutar en familia, para trámites personales, citas médicas, tiempo con las mascotas, tiempo de lactancia adicional, tiempo para grados, matrimonio, cumpleaños, actividades escolares, etc., generando un equilibrio de vida en nuestros colaboradores.



# Colaboradores

- Entregamos el óptimo Global que es un bono extralegal de fin de año por resultados, el valor del 2023 fue de \$962.000.000. En el área de Producción también se entregó un aguinaldo por \$321.712.000.
- La compañía subsidió el almuerzo de los colaboradores en los restaurantes ubicados en las sedes de Quality y Guayabal (\$1.625.401.645).
- Los colaboradores tuvieron en 2023 un descuento del 35% en compras del catálogo (\$924.874.668).
- Se entregaron obsequios por matrimonio, nacimiento de hijos, cumpleaños, fechas especiales como el día de la modista (\$21.396.000).
- Se brindaron auxilios educativos y de acuerdo con la gestión del desempeño se aplicaron los porcentaje (\$70.513.912).
- Se entregaron auxilios de lentes por valor de \$15.690.000.
- Se brindaron asesorías jurídicas y psicológicas sin costo para los colaboradores (\$4.770.000).
- Se cuenta con un consultorio médico inhouse para los colaboradores (\$ 15'480.000).
- Se entregaron a los colaboradores Kits Escolares para su hijos (\$22.950.625).
- Se activó programa de va por mi cuenta (\$38.250.000) y auxilios de calamidad (\$1.050.000).

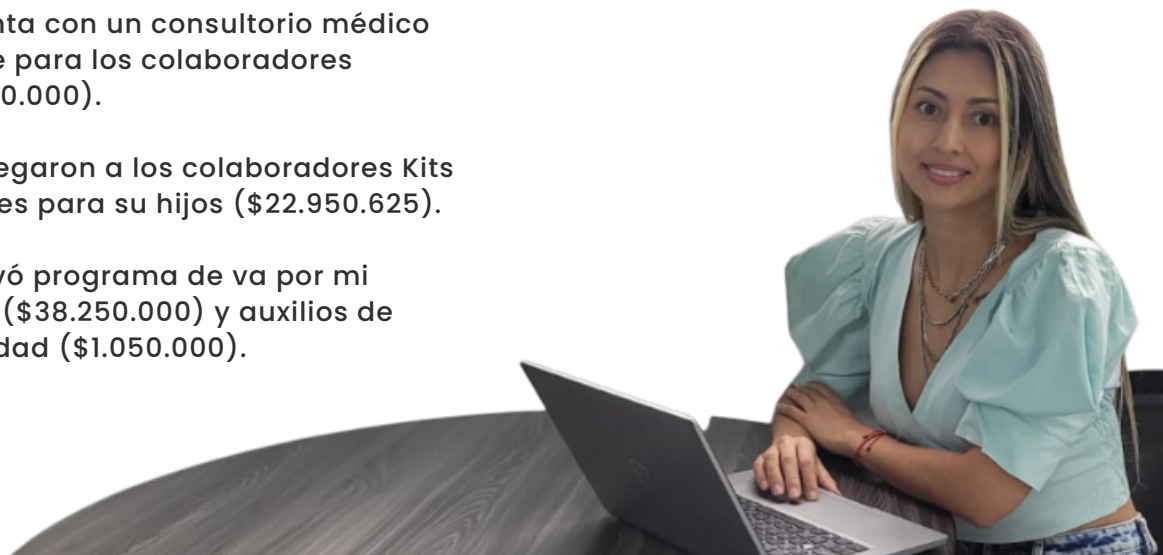
- Desde el Fondo de empleados se tiene acceso a Créditos y ahorros programados.

---

## Nuestro programa de incentivos lo realiza por medio de una evaluación objetiva.

Todos los empleados de la compañía cuentan con compensación variable: comisiones para los comerciales y bonificaciones para los demás cargos. Estos pagos se hacen basados en criterios claros de cumplimiento de metas periódicas y desempeño individual.

La Evaluación del desempeño mide tanto el desempeño del cumplimiento de metas atadas a la compensación variable y el desarrollo por medio de una valoración de competencias organizacionales, definiendo la ubicación en la matriz de talento y la cual se vuelve insumo para determinar los incentivos que se le aplican y a los que puede acceder cada colaborador. Para este fin se invirtió en una plataforma de Gestión del desempeño (\$56.697.000).



# Colaboradores

## Desarrollamos actividades sociales, culturales o deportivas en las que participaron los trabajadores y sus familias

- Cada mes se disfrutó de "El Campanazo", un momento para compartir con los compañeros alrededor de un refrigerio (\$ 11.000.000).
- Se realizaron celebraciones el día de la mujer, del hombre, de la madre, del padre, aniversario de la compañía, Halloween, de las profesiones, bienvenida a la navidad (\$27.421.888).
- En halloween abrimos un espacio para que participen los hijos de los colaboradores.
- En diciembre se realizó la integración de todos los colaboradores en la fiesta de fin de año (140.000.000).
- Se realizó una caminata al aire libre en Parque Arví para los colaboradores, sensibilizando además sobre el autocuidado (\$3'770.000).
- Se realizó semanalmente un espacio de aeróbicos para que los colaboradores hicieran una pausa activa por una hora (\$21.600.000).

## Promovemos el buen trato y respeto entre nuestros empleados.

- Contamos con un comité de convivencia laboral.
- Realizamos encuestas de estilos de liderazgo y conversatorios con los empleados.
- También contamos con la línea ética y realizamos entrevistas de retiro con el fin de identificar oportunidades de mejoramiento o focos de atención desde clima laboral o cultura.





# Colaboradores

## Apoyamos y estimulamos a nuestros empleados para que se desarrollen profesional y socialmente.

- Contamos con un centro de formación que en 2023 permitió a 62 personas formarse como operarios de confección, recibiendo salario desde el inicio de su entrenamiento, recibiendo las prestaciones sociales.
- Contamos con una escuela de filosofía corporativa para administrativos nuevos (\$1.744.200), y una escuela de formación para GZ nuevas (\$61.066.465) y GZ y GA en formación virtual; escuela de saber técnico que agrupa el centro de formación en confección, la escuela de patronaje, certificación por competencias (\$1.175.000) y la tecnología en supervisión de proceso de confección, una escuela del ser en la que trabajamos con el equipo de ingeniería y la escuela líderes

de corazón (\$44.853.393) en la que se agrupan la escuela de líderes y talentos superiores. En todas estas escuelas se impactaron 430 colaboradores durante el año 2023.

En el 2023 se activaron los Talent Party (\$5.196.100), una actividad para destacar los colaboradores con alto potencial en la que participaron todos los integrantes de los equipos.

Se cuenta con un comité de desarrollo, donde por medio de una ruta se le brinda acompañamiento y aprendizaje para cerrar brechas que se tengan en su desempeño.

Se cuenta con el programa de Plan Carrera y Sucesión, donde evidenciamos los talentos superiores de la empresa, y los cargos críticos a los que queremos buscar sucesores, implementando una ruta de crecimiento para los colaboradores.

Desde la Universidad Grupo MP se otorgan auxilios educativos que pueden estar destinados para educación

Las Talent Parties se realizaron con todas las gerencias para reconocer los mejores talentos e impulsar el desarrollo de todos los colaboradores



# Colaboradores

formal técnica, tecnológica, profesional o posgrado. También se otorgan para cursos, certificaciones, diplomados.

- Adicionalmente, se realizan los planes individuales de Desarrollo y se están iniciando los planes de carrera para el desarrollo profesional.
- También se realizan convocatorias internas, buscando subir el índice de promoción interna y lograr hacer carrera dentro de la organización. El Indicador se encuentra en un 15,38%
- En 2023 se graduaron 12 personas en la metodología Yellow Belt, quienes por su excelente desempeño recibieron este curso en 2022 como un estímulo. Esta formación es una excelente oportunidad para el crecimiento profesional. Valor: (\$2.090.000 evento de graduación)

- Contamos con el Programa "Mi casa" con el que se otorgan subsidios de vivienda en alianza con la Caja de Compensación. La empresa hace un aporte adicional al ahorro que tiene el colaborador. En total se entregaron subsidios por (\$56.000.000)
- También se tiene el programa "Misión Pioneros" para incentivar el desarrollo de proyectos. Realizamos talleres, activaciones y entregamos incentivos por participación (\$3.470.000).
- La compañía hace mensualmente un aporte al fondo de empleados para fortalecer los beneficios que reciben los colaboradores (\$213.618.533)

---

## **Incluimos el concepto de Responsabilidad Social dentro de nuestros programas de inducción y capacitación.**

En la inducción corporativa que se realiza a los colaboradores nuevos se les cuenta qué actividades realiza la compañía en temas de sostenibilidad, incluyendo aspectos económicos, sociales y ambientales.



# Colaboradores

**Al contratar nuestros empleados evitamos la discriminación por razones religiosas, políticas, étnicas, sexuales, de género, de edad o con alguna discapacidad física.**

Estos aspectos de creencias u orientaciones no se preguntan en los procesos de selección, a fin de no incurrir en ningún tipo de discriminación. Así mismo, se tienen en cuenta personas con algún tipo de discapacidad física en nuestros procesos de selección y se acompaña a los líderes y sus equipos asegurando la adaptación a los procesos.

**Ofrecemos programas complementarios para la salud de nuestros empleados y sus familias.**

- Los colaboradores cuentan en su programa de beneficios mencionado anteriormente, con auxilios y convenios relacionados con la salud.
- Las incapacidades son pagadas por la empresa al 100% durante un periodo de 6 días (\$202.818.466).
- En el mes de octubre, en el marco del mes de la salud mental, se realizó una campaña de dos días de Embajadores de Bienestar Emocional dirigida a las familias de nuestros

## INCLUSIÓN LABORAL EN GRUPO MP



### TALENTO JOVEN

El **29%** de nuestros colaboradores (**561**) son talento joven y están entre los 18 y 29 años de edad



### TALENTO SENIOR

El **15%** de nuestros colaboradores (**282**) son Talento Senior y están entre los 48 y 62 años de edad



### EQUIDAD DE GÉNERO

El **62%** de nuestra población son mujeres (**1192**). La compensación salarial se define a partir del nivel del cargo Diversidad sexual y de género



### MADRES CABEZA DE HOGAR

El **37%** de nuestra población son madres cabeza de hogar (**720**)



### DIVERSIDAD CULTURAL

El **3,36%** de colaboradores pertenecientes a alguna etnia (indígenas, negros, palenqueros, raizales) o son migrantes. (**65**)



### PERSONAS CON DISCAPACIDAD

El **0,21%** de personas presenta una discapacidad (**4**):  
1. Discapacidad auditiva (producción)  
2. Discapacidad física (operaciones)  
3.1. Movilidad reducida (operaciones)  
4. Discapacidad cognitiva (aprendiz comercial)

# Colaboradores

colaboradores y Asesoras de Imagen, en la que pusimos a disposición una línea de nuestro Call Center, para atender a las personas que necesitaran ser escuchadas. Dos psicólogos estaban disponibles para atender las personas que llamaran o que previamente se habían inscrito en un formulario que compartimos en las redes sociales corporativas y de nuestras marcas. Atendimos personas de todo el país a quienes además se les brindaron opciones para continuar con un tratamiento psicológico o atención, a través de las líneas de los diferentes departamentos del país.

---

## **Brindamos a nuestros colaboradores la posibilidad de postularse a procesos de selección internos, que les permiten ascender dentro de la organización, por medio de un plan de carrera estandarizado.**

- Se cuenta con un comité de desarrollo, donde por medio de una ruta de desarrollo se le brinda acompañamiento y aprendizaje para cerrar brechas que se tengan en su desempeño.
- Se cuenta con el programa de Plan Carrera y Sucesión, donde evidenciamos los talentos superiores de la empresa, y los cargos críticos a los que queremos buscar sucesores, implementando una ruta de crecimiento para los colaboradores.

- Desde la Universidad Grupo MP se otorgan auxilios educativos que pueden estar destinados para educación formal técnica, tecnológica, profesional o posgrado. También se otorgan para cursos, certificaciones, diplomados.
- Adicionalmente se realizan los planes individuales de Desarrollo y se están iniciando los planes de carrera para el desarrollo profesional.
- También se realizan convocatorias internas, buscando subir el índice de promoción interna y lograr hacer carrera dentro de la organización. El Indicador se encuentra en un 15,38%

---

## **Evaluamos el indicador de rotación de colaboradores y tenemos un programa establecido para disminuirlo permanentemente.**

- Se cuenta con un tablero de visualización de la rotación y deserción de personal, el cual se analiza cada mes en el comité de rotación (conformado por Talento, Cultura y Recursos Humanos), donde se cruza la información con las entrevistas de retiro y con las encuestas de ambiente laboral.
- A partir de estos resultados se genera un plan de acción mensual que se enfoca en impactar a líderes y procesos.

# Colaboradores

---

## **Promovemos e implementamos horarios flexibles y esquemas de trabajo en casa en áreas que lo permitan.**

La compañía cuenta con horario flexible para los colaboradores administrativos y la modalidad de flexiespacio para los cargos que por su naturaleza lo permitan

---

## **Poseemos programas especiales que beneficien a los empleados que estén próximos a pensionarse y a sus familias.**

Durante el 2022 se realizó un programa de retiro laboral en el que acompañamos a los colaboradores que cumplían el tiempo de retiro en el 2022 y 2023 para que pudieran prepararse para esta nueva etapa. Recibieron charlas y realizaron actividades con expertos. Todo esto con apoyo de la Caja de Compensación Familiar, con la cual se estructuró un programa de 48 horas

para preparar a las personas para su retiro. Se beneficiaron 22 personas.

Se realizan reuniones de despedida a los colaboradores que se pensionan en las que se invita a los colaboradores y sus familias para que este momento sea especial y de agradecimiento por los años de trabajo en la compañía (\$690.000)



**\$4.654.508.737**

**Inversión total en Colaboradores**

# Acciones de Responsabilidad Social

## Gobierno Corporativo

En nuestra compañía somos conscientes de que el buen gobierno corporativo es fundamental para garantizar la transparencia, la integridad y la responsabilidad en todas nuestras operaciones, por eso nos hemos comprometido a mantener altos estándares de gobierno corporativo, promoviendo la rendición de cuentas y la toma de decisiones éticas en todos los niveles de nuestra organización.

Nuestra junta directiva está comprometida con los principios de transparencia y equidad en la toma de decisiones, así como con la protección de los intereses de todos nuestros accionistas y partes interesadas. Nos esforzamos por garantizar la diversidad y la independencia en nuestra junta directiva, reconociendo que la diversidad de experiencias y perspectivas fortalece nuestra capacidad de tomar decisiones informadas y responsables.

En Grupo MP cumplimos con todas las leyes, regulaciones y normativas y promovemos una cultura de cumplimiento en toda la organización, garantizando que todas nuestras operaciones se lleven a cabo de manera ética y legal.



# Gobierno Corporativo

## Actualizamos y difundimos el Código de Ética y Buen Gobierno Corporativo entre nuestros públicos de interés.

Durante el 2023 se actualizó el Código de Ética y para 2024 se tiene proyectada su difusión a nuestros públicos de interés.

## Capacitamos al Gobierno Corporativo en temas de Responsabilidad Social y sostenibilidad.

Este año, en el mes de noviembre, se realizó una actividad en la que participaron todos los gerentes de la compañía, que consistió en una charla con Carlos Aristizábal, Gerente de Artextil, en la que se habló de empresas socialmente responsables, el compromiso que tienen las compañías con el medio ambiente y sobre todo con las personas.

## Presentamos informes periódicos al Gobierno Corporativo de los avances en Responsabilidad Social y sostenibilidad de la organización.

Anualmente, se realiza la Asamblea de Accionistas en la que se entregan resultados de Gestión de la Gerencia General, el informe de sostenibilidad y se rinden cuentas desde el oficial de cumplimiento y de la revisoría fiscal

## Contamos con comité de sostenibilidad.

Tenemos dos comités de sostenibilidad en la organización: Ejecutivo (que avala las acciones y presupuesto) y operativo (conformado por representantes de diferentes procesos y que se encargan de llevar a cabo las acciones de responsabilidad social de la compañía).

### Charla Empresas Conscientes con Carlos Aristizábal



# Gobierno Corporativo

Además, el Gerente General y los Gerentes de los diferentes procesos de la compañía hacen parte del comité ejecutivo de sostenibilidad y reciben reportes periódicos del comité operativo quienes entregan retroalimentación y necesidades en caso de que sea necesario

---

**Difundimos entre los grupos de interés relevantes la información referente a la situación financiera y legal de la organización de forma precisa y oportuna, independientemente de los resultados que espera el Gobierno Corporativo.**

Se entregó información del estado de la compañía a los colaboradores en diferentes espacios como el evento corporativo de comienzo de año y encuentro de líderes.

Se presentaron informes financieros a la junta directiva en las reuniones que se realizaron. cada mes.

Se realiza asamblea de accionistas una vez al año.

---

**Contamos con un procedimiento formal o línea ética para gestionar alguna**

**falta cometida por parte de la organización.**

Contamos con Línea Ética, un canal de comunicación confidencial, anónimo y con disponibilidad las 24 horas de los siete días de la semana creado para que todos los colaboradores de la organización puedan reportar algún comportamiento o actividad sospechosa o que consideren poco ética por parte de algún compañero o jefe inmediato.

---

**En el direccionamiento estratégico de la organización tenemos en cuenta la sostenibilidad como principio fundamental.**

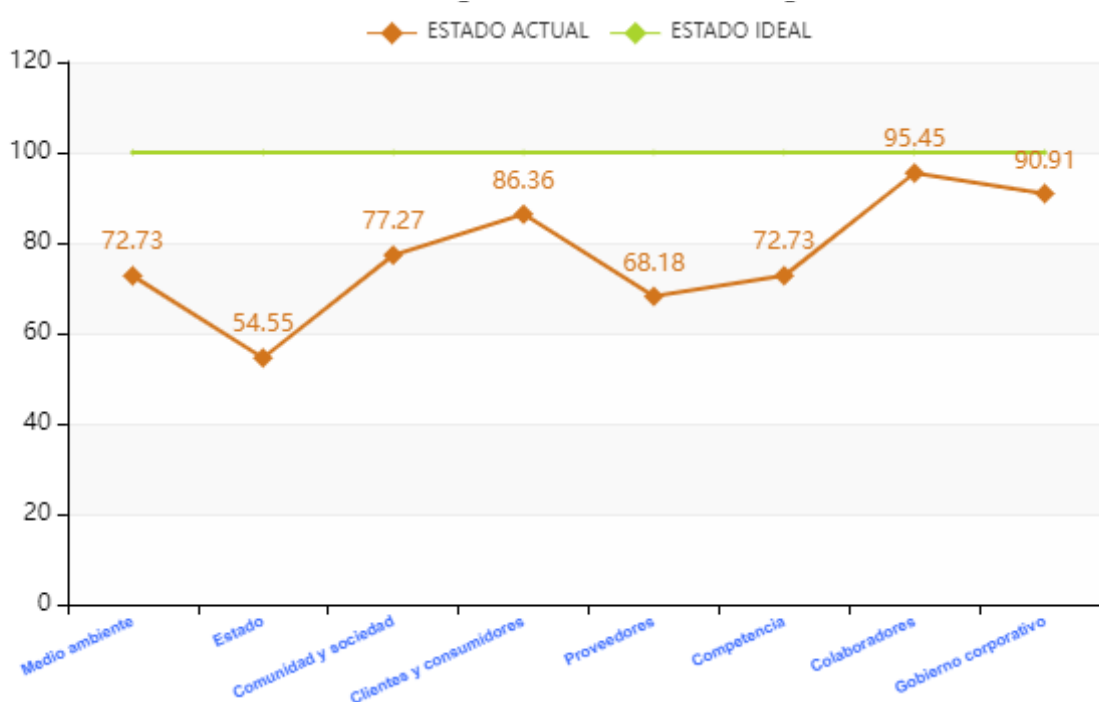
En el direccionamiento estratégico de la Gerencia de Desarrollo Humano y Organizacional la sostenibilidad es un principio fundamental que se trabaja a través del mejoramiento continuo, la innovación y la cultura de la comunicación cocreadora. Además, en este mismo direccionamiento se tiene como item principal el cuidado de las personas, trabajar por el buen gobierno corporativo, lograr el cumplimiento de los programas SAGRILAFT y PTEE.



# Acciones de Responsabilidad Social



## Resultados de nuestro proceso de certificación con Fenalco 2023



Año aplicación	Tipo	Medio ambiente	Estado	Comunidad y sociedad	Clientes y consumidores	Proveedores	Competencia	Colaboradores	Gobierno corporativo
2024	Result	72.73%	54.55%	77.27%	86.36%	68.18%	72.73%	95.45%	90.91%

**Resultado Total DiagnosticaRSE : 77.27%**

### DiagnosticaRSE - Resultados inversiones

	Año aplicación	Fecha inicio	Medio ambiente	Estado	Comunidad y sociedad	Clientes y consumidores	Proveedores	Competencia	Colaboradores	Gobierno corporativo	Total Inversiones
A.2024-448533	2024	2024-01-29	104,112,773	588,864,000	1,310,000,000	15,525,000	5,990,046	14,000,000	4,654,508,737	0	6,693,000,556





*Grupo* **MP**